

Утвержден решением Совета депутатов
муниципального образования «Валамаз» от
11.03.2013г. № 34

**Генеральный план сельского поселения
МО «Валамаз» Красногорского
муниципального района Удмуртской Республики**

Положение о территориальном планировании

1. Сведения о видах, назначений и именовании планируемых для размещения объектов местного значения.

Генеральный план сельского поселения МО «Валамаз» Красногорского муниципального района Удмуртской Республики разработан в 2012 г. ООО «Институт «Удмуртгражданпроект» по заказу Администрации Глазовского района (договор 112 И от 08.12.11) и на основании технического задания на разработку генерального плана в качестве документа, направленного на создание условий территориального и социально-экономического развития сельского поселения до 2032 г.

При разработке раздела были использованы следующие нормативные документы:

- Градостроительный кодекс РФ от 29.12.04г. №191-ФЗ;
- Закон УР «О регулировании градостроительной деятельности в Удмуртской Республике» от 13.11.2007г. № 61-РЗ;
- Земельный кодекс РФ от 25.10.01г. №136-ФЗ;
- Водный кодекс РФ
- Лесной кодекс РФ
- Закон РФ «Об особо охраняемых природных территориях»
- СНиП 11-04-2003 «Инструкция о порядке разработки, согласования, экспертизы и утверждения градостроительной документации»;
- СНиП 2.07.01-89* «Градостроительство. Планировка и застройка городских и сельских поселений» (Актуализированная версия);
- СНиП 2.08.02-89* «Общественные здания и сооружения»
- СНиП 31-01-2003 «Здания жилые многоквартирные»;
- СанПиН 2.2.1/2.1.1.1200-03 «Санитарно-защитные зоны и санитарная классификация предприятий, сооружений и иных объектов»;
- СНиП 2.05.06-85* «Магистральные трубопроводы»;
- СП 30-102-99 «Планировка и застройка территорий малоэтажного жилищного строительства»;
- План социально-экономического развития МО «Валамаз» на 2010-2014 годы.

Генеральный план – документ территориального планирования, определяющий стратегию градостроительного развития муниципального образования. Генеральный план является основным градостроительным документом, определяющим в интересах населения и государства условия формирования среды жизнедеятельности, направления и границы развития территорий поселения, зонирование территорий, развитие инженерной, транспортной и социальной инфраструктур, градостроительные требования к

Согласовано					
Нач. отдела г.инж.отд.					

Инв. № подл.	14204
Взам. инв. №	
Подп. и дата	

Изм.	Кол.уч.	Лист	№ док.	Подп.	Дата
Разработал	Егорова				
Проверил	Ходырева				
ГАП	Ходырева				
Начальник	Курочкина				
ГИП	Першаков				

14204-ГП.ПЗ.1-С

Пояснительная записка

Стадия	Лист	Листов
П	1	1
 © Удмуртгражданпроект		

Целью разработки генерального плана является создание действенного инструмента управления развитием территории в соответствии с федеральным законодательством и законодательством Удмуртской Республики.

Проектные решения генерального плана являются основой для комплексного решения вопросов организации планировочной структуры; территориального, инфраструктурного и социально-экономического развития поселения; разработки правил землепользования и застройки, устанавливающих правовой режим использования территориальных зон; определения зон инвестиционного развития.

- Выявление проблем градостроительного развития территории поселения на основе анализа параметров среды населенных пунктов, существующих ресурсов жизнеобеспечения;
- Разработка мероприятий по качественному улучшению состоянию среды – реконструкция и благоустройство всех типов территорий поселения;
- Резервирование территорий для жилищного строительства, производства, торговли, отдыха и других функций;
- Предложения по оптимизации экологической ситуации;
- Мероприятия по охране природного и культурного наследия;

Мероприятия по развитию системы зеленых насаждений и благоустройству населенных пунктов, развитию транспортной и инженерной инфраструктур.

При разработке проекта изучены действующие целевые программы, научные разработки, ранее выполненные проектные материалы.

- I этап (первая очередь строительства) – 2022г.
- II (расчетный срок Генерального плана) – 2032г.
- III - прогноз на 25-30 лет, перспектива. Этап графически отражается в территориях, резервируемых для перспективного градостроительного развития поселения за пределами расчетного срока Генерального плана.

Инв. № подл.	Подп. и дата	Взам. инв. №						
14204							14204-ГП.ПЗ.1	Лист
Изм.	Кол.уч.	Лист	№ док.	Подп.	Дата			

2. Характеристики, местоположение объектов местного значения

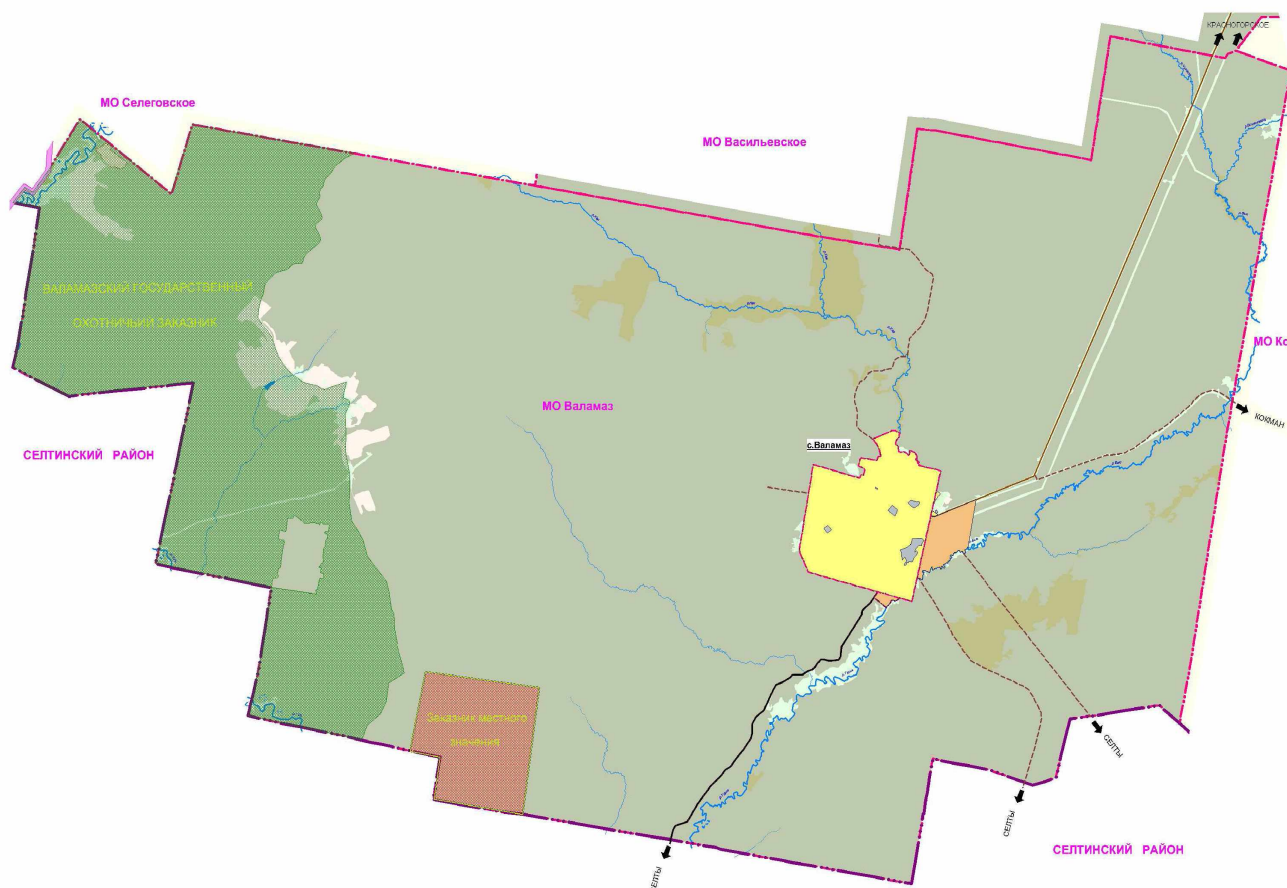
МО «Валамаз» расположено в юго-западной части Красногорского района УР. МО «Валамаз» граничит на севере с МО «Васильевское», МО «Селеговское», востоке с МО «Кокман», на юге и западе с Селтинским районом.

Площадь поселения

13971 г

Численность населения МО

955 чел.



Муниципальное образование состоит из 1 населённого пункта: с. Валамаз. Село Валамаз расположено в 33 км от районного центра с. Красногорское в юго-западной части МО «Красногорский район» и в 178 км от столицы республики г. Ижевск.

Численность населения МО на 2012 г. - 955 чел.

Для стабилизации демографической ситуации необходима разработка и реализация комплекса мер федерального, регионального и поселкового уровней по стимулированию рождаемости и улучшению общей экономической ситуации.

Жилищно-коммунальная сфера занимает одно из важнейших мест в социальной инфраструктуре, а жилищные условия являются важной составляющей уровня жизни населения. В этой связи обеспечение потребности населения в жилье должно быть приоритетной целью перспективного развития

Инв. № подл.	14204
Подп. и дата	
Взам. инв. №	

Изм.	Кол.уч.	Лист	№ док.	Подп.	Дата

14204-ГП.ПЗ.1

Лист

поселения.

Жилой фонд МО «Валамаз» на начало 2012г. Составил 16 109 м2 общей площади.

Социальная сфера на селе сдерживает формирование социально-экономических условий устойчивого развития сельских территорий. В последнее десятилетие социальная сфера на селе находится в кризисном состоянии, увеличилось отставание села от города по уровню и условиям жизни.

К учреждениям социального обслуживания населения местного значения относятся учреждения культурно - досугового типа, библиотеки, учреждения торговли и общественного питания. К учреждениям социального обслуживания районного и вышестоящего уровней относятся учреждения образования, здравоохранения, социальной защиты населения.

В последние годы фиксируется сокращение количества объектов вследствие сокращения численности населения, изменений его демографических параметров, недостаточного финансирования на содержание, строительство и ремонт объектов, их аварийного технического состояния, что понижает показатели обеспеченности населения учреждениями обслуживания.

Общее направление деятельности сельскохозяйственных предприятий – молочно-мясное с развитым овощеводческим хозяйством.

Главная цель развития промышленного сектора экономики поселения – сохранение и развитие имеющегося производственного потенциала путем его реструктуризации и адаптации к изменившимся условиям хозяйствования.

Инв. № подл.	14204	Подп. и дата	Взам. инв. №								
Изм.	Кол.уч.	Лист	№ док.	Подп.	Дата					14204-ГП.ПЗ.1	Лист

3. Характеристики зон с особыми условиями использования территорий.

Система планировочных ограничений разработана на основании требований действующих нормативных документов и является составной частью комплексной градостроительной оценки территории.

К основным зонам регламентированного градостроительного использования территории по природно-ресурсным, санитарно-гигиеническим, экологическим ограничениям относятся следующие:

1. СЗЗ от производственно-коммунальных объектов
2. Санитарные разрывы и придорожные полосы от автомобильных дорог
3. Охранные коридоры коммуникаций (трубопроводов, ЛЭП)
4. Водоохранные зоны и прибрежные защитные полосы
5. Зоны санитарной охраны источников питьевого водоснабжения
6. Месторождения полезных ископаемых
7. Особо охраняемые природные территории, территории природно-рекреационного назначения.

8. Охрана культурного наследия.

1. СЗЗ производственно-коммунальных и иных объектов. Санитарно-защитные зоны – территории, отделяющие объекты производственных предприятий, являющихся источниками выделения вредных веществ, запаха, повышенных уровней шума, вибрации, ультразвука, электромагнитных волн радиочастот, статического электричества от жилой застройки.

Нормативные СЗЗ от производственно-коммунальных объектов, охранные коридоры инженерных коммуникаций отображены на схеме «Современное использование территории» в т.1, т.3 и на схеме «Карта границ зон с особыми условиями использования территории» т.6 «Ориентировочная оценка природоохранных мероприятий».

2. Санитарные разрывы транспортных коммуникаций.

Согласно СанПиН 2.2.1/2.1.1.1200-03 для автомагистралей, гаражей и автостоянок устанавливаются санитарные разрывы, уменьшающие воздействие этих объектов до значений гигиенических нормативов. Величина разрыва устанавливается в каждом конкретном случае на основании расчетов рассеивания загрязнения атмосферного воздуха и физических факторов (шума, вибрации, электромагнитных полей и др.) с последующим проведением натурных исследований и измерений.

3. Охранные зоны инженерных коммуникаций (трубопроводов, ЛЭП).

Охранные зоны воздушных линий электропередач устанавливаются для обеспечения сохранности, создания нормальных условий эксплуатации электрических сетей и предотвращения несчастных случаев.

Охранный коридор магистрального газопровода до отдельных промышленных и сельскохозяйственных предприятий, зданий и сооружений принят в зависимости от класса и диаметра трубопровода, степени ответственности

Инв. № подл.	14204	Подп. и дата	Взам. инв. №								
Изм.	Кол.уч.	Лист	№ док.	Подп.	Дата					14204-ГП.ПЗ.1	Лист

объектов и необходимости обеспечения их безопасности в соответствии со СНиП 2.05.06-85* «Магистральные трубопроводы».

4. Водоохранные зоны и прибрежные защитные полосы.

Водоохранные зоны устанавливаются для поддержания водных объектов в состоянии, соответствующем экологическим требованиям, для предотвращения загрязнения, засорения, истощения поверхностных вод, а также сохранения среды обитания животного и растительного мира. Водоохранной зоной является территория, прилегающая к акваториям рек и других поверхностных водных объектов, на которой устанавливается специальный режим хозяйственной и иных видов деятельности.

В пределах водоохранных зон устанавливаются прибрежные защитные полосы, на территориях которых вводятся дополнительные ограничения природопользования.

В водоохранных зонах запрещаются стоянки автотранспорта, организация свалок, кладбищ и т.д., обязательным условием является канализование жилых и промышленных зданий, благоустройство и озеленение территорий.

5. Зоны санитарной охраны источников питьевого водоснабжения.

6. Месторождения полезных ископаемых.

7. Особо охраняемые природные территории, территории природно-рекреационного назначения. Особо охраняемые природные территории (ООПТ) - участки земли, водной поверхности и воздушного пространства над ними, где располагаются природные комплексы и объекты, которые имеют особое природоохранное, научное, культурное, эстетическое, рекреационное и оздоровительное значение, которые изъяты решениями органов государственной власти полностью или частично из хозяйственного использования и для которых установлен режим особой охраны.

Инв. № подл.	14204	Подп. и дата	Взам. инв. №
Изм.	Кол.уч.	Лист	№ док.
Подп.	Дата	14204-ГП.ПЗ.1	
			Лист

4. Параметры функциональных зон, сведения о планируемых для размещения в них объектов федерального, регионального, местного значения.

Населенный пункт МО «Валамаз» представляет собой многофункциональное территориальное образование. К основным функциональным зонам, выделенным в Генеральном плане поселения, относятся:

- Жилые зоны – зоны застройки малоэтажными многоквартирными жилыми домами; зоны застройки индивидуальными жилыми домами усадебного типа.
- Общественно-деловые зоны – учреждения здравоохранения и социальной защиты; обслуживающие и деловые объекты (административные, культурно-зрелищные, торговые и др. объекты).
- Производственные зоны – производственные предприятия и коммунально-складские организации.
- Зоны рекреационного назначения – скверы, леса, спортивные комплексы и сооружения; зоны рекреационных объектов.
- Зоны инженерной и транспортной инфраструктур – объекты транспортной и инженерной инфраструктуры.
- Зоны особо охраняемых территорий.
- Зоны сельскохозяйственного использования.
- Зоны специального назначения – кладбища и др. объекты.
- Зоны прочих территорий (пойменные ландшафты, водные поверхности и пр.).

Генеральным планом предполагается развитие поселения за счет жилой зоны, состоящей из индивидуальной жилой застройки усадебного типа, в большей части за счет перевода земель сельскохозяйственного назначения в земли поселений.

В Генеральном плане определены следующие стратегические принципы градостроительной организации жилых зон:

- размещение необходимых в течение расчетного срока объемов жилищного строительства в пределах откорректированной черты населенных пунктов;
- строительство нового жилищного фонда на экологически безопасных территориях с учетом системы нормативных планировочных ограничений;
- застройка и благоустройство районов нового жилищного строительства с необходимым инженерным оборудованием территории и строительством объектов социальной сферы;
- эффективное использование территории поселения – размещение обслуживающих объектов в комплексе с существующими новыми жилыми зданиями;

Инв. № подл.	14-204	Подп. и дата	Взам. инв. №								
Изм.	Кол.уч.	Лист	№ док.	Подп.	Дата					14-204-ГП.ПЗ.1	Лист

комплексная реконструкция и благоустройство сложившихся жилых зон – модернизация инженерных сетей и сооружений; ремонт и усовершенствование улично-дорожной сети; благоустройство и озеленение жилых зон; спортивных и детских площадок.

1. Жилищно-коммунальная сфера занимает одно из важнейших мест в социальной инфраструктуре, а жилищные условия являются важной составляющей уровня жизни населения. В этой связи обеспечение потребности населения в жилье должно быть приоритетной целью перспективного развития поселения.

По сведениям Администрации МО «Валамаз» жилищный фонд на 01.01.2012г. составил 16 тыс. 109 м² общей площади, это в среднем 16,8 м² на одного жителя поселения (с учетом ветхого жилого фонда).

Площадь одного нового жилого дома на 1 - ую очередь - 65 кв.м;

Площадь одного нового жилого дома на расчетный срок - 100 кв.м

Реализация жилищной программы потребует значительного (по сравнению с существующим) увеличения ежегодных объемов жилищного строительства. Росту жилищного строительства будет способствовать внедрение ипотеки и других возможностей приобретения жилья (участие граждан в долевом строительстве, жилищно-накопительных программ и др.).

Проектом заложено новое строительство на 1-ую очередь:

– с. Валамаз – 10 домов внутри на застроенной территории.

Итого нового строительства - 10 домов.

Проектом заложено новое строительство на расчетный срок:

– с. Валамаз – 10 дома; внутри на застроенной территории.

Итого нового строительства - 10 домов.

За весь расчетный период - 20 домов.

2. Социальная сфера на селе сдерживает формирование социально-экономических условий устойчивого развития сельских территорий. В последнее десятилетие социальная сфера на селе находится в кризисном состоянии, увеличилось отставание села от города по уровню и условиям жизни.

К учреждениям социального обслуживания населения местного значения относятся учреждения культурно - досугового типа, библиотеки, учреждения торговли и общественного питания. К учреждениям социального обслуживания районного и вышестоящего уровней относятся учреждения образования, здравоохранения, социальной защиты населения.

В последние годы фиксируется сокращение количества объектов

Инф. № подл.	14204	Взам. инв. №	
Подп. и дата			
Изм.	Кол.уч.	Лист	№ док.
Подп.	Дата		
14204-ГП.ПЗ.1			Лист

вследствие сокращения численности населения, изменений его демографических параметров, недостаточного финансирования на содержание, строительство и ремонт объектов, их аварийного технического состояния, что понижает показатели обеспеченности населения учреждениями обслуживания.

Перечень строительства новых объектов и капитального ремонта существующих

Таблица № 1

№ п/п	Наименование	Ед. изм.	Адрес	Емкость	Очередь ств-ва	Существ. положение	Новое стр-во или реконструкция
1	Общеобразовательная школа	Уч-ся	Валамаз	120	1-ая	Сохр.	Капитальный ремонт
2	Детское дошкольное учреждение (в здании школы)	мест	-//-	60	1-ая	Сохр.	Капитальный ремонт
3	Валамазская амбулатория	объект	-//-	1 объект	1-ая	нет	Нов. стр-во
Спортивные сооружения							
4	Открытая хоккейная площадка	объект	-//-	1 объект	1-ая	нет	Стр-во
5	Открытая спортивная площадка при школе	объект	-//-	1 объект	1-ая	Сохр.	Реконструкция Освещение, Благоустройство
6	Открытая спортивная площадка	объект	-//-	1 объект	1-ая	Сохр.	Реконструкция Освещение, Благоустройство
Учреждения культуры и искусства							
7	Сельский дом культуры	мест	-//-	На 100 мест	Расчет. срок	нет	Стр-во
Скверы							
8	Скверы	Объект	-//-	объект	1-ая оч.	-	Освещение, Благоустройство

Проектом намечены следующие основные направления комплексного градостроительного развития общественных зон населенных пунктов:

- Реконструкция и благоустройство общественного центра, предусматривающих организацию автостоянок, озеленение и т. д;
- Благоустройство зон отдыха;
- Ремонт существующих объектов.

Инв. № подл.	14204
Подп. и дата	
Взам. инв. №	

Изм.	Кол.уч.	Лист	№ док.	Подп.	Дата

14204-ГП.ПЗ.1

Лист

3. Основные направления развития производства МО «Валамаз»

ИП «Титов» - пилорама (в западной части территории населенного пункта);

В Генеральном плане предусмотрено сохранение производственных функций, интенсификация территориального использования и повышения плотности застройки производственных территорий. Следует постепенно выводить жилой фонд из санитарно-защитных зон.

Кладбище

В соответствии с рекомендациями СНиП 2.07.01-89* норматив для кладбищ традиционного захоронения 0,24 га на 1000 жителей. Санитарно-защитная зона для сельских кладбищ составляет 50 м и генпланом выдержана. Площадь кладбища – 1,8 га. Кладбище расширяется на 1 га на 1-ую очередь.

Пожарные депо

Обеспечение пожарной безопасности на территории Красногорского района осуществляется противопожарной службой отдельным ПЧ- 36 на 1 машины и 1 машина - администрации.

Населенные пункты МО «Валамаз» находятся в пределах зоны прикрытия отдельного ПЧ- 36 ,также, в зоне прикрытия отдельного ПЧ-36 находится и поселение «Кокман» т.е. обеспечивается нормативное время прибытия подразделения противопожарной службы к месту вызова в эти населенные пункты.

В соответствии со ст.76 ФЗ №123 дислокация подразделений пожарной охраны определяется исходя из условия, что время прибытия не должно превышать 20 минут. Скорость движения пожарной машины принята 40 км/час.

Санитарная очистка территории

Сбор отходов района под мусоросортировочную станцию для Красногорского района МО «Валамаз» организован по Юкаменскому тракту – ТБО «Эколог», а в дальнейшем будет производиться вывоз отходов на кустовой полигон.

Несанкционированные свалки вблизи деревень подлежат ликвидации с последующей рекультивацией.

Площадка под ТБО

Таблица №2

№ п/п	Тип объекта складирования или переработки отходов	Площадь, га	Заполненность, в %	Виды размещаемых отходов	Санитарное состояние
1	Свалка отходов с. Валамаз, 0,5	1,0	30%	Твердые бытовые отходы от жилищ	Удовлетворительное

Инв. № подл.	14204	Взам. инв. №	Подп. и дата							14204-ГП.ПЗ.1		Лист
Изм.	Кол.уч.	Лист	№ док.	Подп.	Дата							

№ п/п	Тип объекта складирования или переработки отходов	Площадь, га	Заполненность, в %	Виды размещаемых отходов	Санитарное состояние
	км по дороге с. Валамаз				

Внешний транспорт

Одной из главных предпосылок социально-экономического и градостроительного развития МО «Валамаз» является совершенствование внешнего транспортного комплекса, включающего в себя автомобильный вид транспорта.

Проектные предложения направлены на решение существующих транспортных проблем поселения, поддержание устойчивости, совершенствования имеющихся объектов и сетей внешнего транспорта, улучшения экологического состояния сельской среды.

Магистральная улично-дорожная сеть

Проектные предложения по развитию путей сообщения и транспорта населенных пунктов на стадии Генерального плана направлены на организацию единой системы магистральных улиц и дорог, способной обеспечить надежность транспортных связей как внутри населенных пунктов, так и с новыми площадками градостроительного освоения и внешними автодорогами.

Общая протяженность магистральной улично-дорожной сети в н.п. – 24, 400 км, усовершенствование – 7, 630 км.

Проектом предусматривается приведение в нормативное транспортно-эксплуатационное состояние автодорог. Это грейдирование, отсыпка ПГС, укладка ВП труб, установка дорожных знаков, устройство организованного водоотвода (кюветов), реконструкция мостов через реки, устройство тротуаров и перильного ограждения, восстановление системы водоотводов с устройством дренажа.

На период первой очереди проектом предусматривается смена грунтовых автомобильных дорог на переходных тип покрытия (щебеночный) протяженностью 16 км 40 м.

Мероприятия по инженерным сооружениям

Таблица №3

№ п/п	Наименование н.п.	Наименование сооружения	Сроки	Новое стр-во, или реконструкция
1	Мост через р. Турна	Дамба с водопропускной трубой	1-ая очередь	Стр-во нового

Инв. № подл.	14204	Взам. инв. №	Подп. и дата								
Изм.	Кол.уч.	Лист	№ док.	Подп.	Дата						
						14204-ГП.ПЗ.1				Лист	

Охрана окружающей среды

Экологическая ситуация региона определяется его природными условиями и степенью антропогенной нагрузки от использования природных ресурсов и загрязнения отходами хозяйственной деятельности.

Основная экологическая стратегия градостроительного развития МО «Валамаз» направлена на обеспечение устойчивого и экологически безопасного развития территории, создание условий, обеспечивающих снижение антропогенного воздействия на окружающую среду, формирование комфортных условий проживания населения.

Основными загрязнителями окружающей среды на рассматриваемой территории выступают сельхозпредприятия. Зона напряжения и загрязнения окружающей среды формируется вдоль основных транспортных магистралей и узлов за счет автомобильного транспорта. Потенциальным источником опасности и негативного влияния на окружающую среду являются трубопроводы, протянутые по территории поселения, а также месторождения.

Населенные пункты муниципального образования не канализованы. Сточные воды сбрасываются в выгребные ямы, а затем вывозятся на свалку спецавтотранспортом.

На территории МО «Валамаз» нет скотомогильников.

К первоочередным мероприятиям МО «Валамаз» отнесены:

- ликвидация проблемных эколого-градостроительных зон и ситуаций на селитебных территориях (снижение площадей СЗЗ, расселение жилищного фонда и вывод объектов социальной инфраструктуры из экологически неблагоприятных зон и СЗЗ);
- ограничение дальнейшего территориального развития производственных зон, рациональная организация существующих производственно-коммунальных территорий;
- организация защитных зеленых зон между производственными и жилыми территориями;
- экологическая реабилитация водных объектов поселения путем уменьшения сброса загрязняющих веществ, реконструкции и строительства очистных сооружений, развития системы ливневой канализации, организации и благоустройства водоохранных зон;
- достижение современного уровня инженерного благоустройства селитебных территорий;
- снижение техногенной нагрузки на территорию поселения за счет создания системы управления движением отходов, ликвидация несанкционированных свалок;
- создание системы природно-экологического каркаса и обеспечение нормативных требований по озеленению территорий поселения, в том числе сохранение лесов, поддержание системы особо охраняемых территорий;
- развитие массовых и специализированных видов рекреации, спорта;

Инв. № подл.	Подп. и дата	Взам. инв. №
14204		
<p>строительства объектов ссбружения, развития системы инженерно-канализации, организации и благоустройства водоохраных зон;</p> <ul style="list-style-type: none">• достижение современного уровня инженерного благоустройства селитебных территорий;• снижение техногенной нагрузки на территорию поселения за счет создания системы управления движением отходов, ликвидация несанкционированных свалок;• создание системы природно-экологического каркаса и обеспечение нормативных требований по озеленению территорий поселения, в том числе сохранение лесов, поддержание системы особо охраняемых территорий;• развитие массовых и специализированных видов рекреации, спорта;		
Изм.	Кол.уч.	Лист
№ док.	Подп.	Дата
14204-ГП.ПЗ.1		Лист

- организация комплексной системы экологического мониторинга наблюдений за состоянием атмосферы, водных ресурсов, почвенного покрова, зеленых насаждений, ООПТ и т.д.;
- приоритетное развитие транспортной инфраструктуры с целью улучшения экологической обстановки и недопущения увеличения загрязнения от автотранспорта при росте его парка;
- повышение надежности и модернизация инженерных систем, введение ресурсосберегающих технологий.

Проектирование Генерального плана выполнялось в соответствии с общими экологическими требованиями, установленными в законодательных актах и соответствующих нормативных документах.

Электроснабжение

В процессе разработки проектных предложений были учтены предложения специалистов филиала «Удмуртэнерго» ОАО «МРСК Центра и Приволжья» по строительству и реконструкции кабельных и воздушных линий.

Электрические нагрузки перспективных объектов.

Электрические нагрузки для нового жилищного строительства определены в соответствии с «Инструкцией по проектированию городских электрических сетей» РД 34.20.185-94 (изменения и дополнения раздела 2 «Расчетные электрические нагрузки») по удельным показателям.

Расчетом учтены фактический и прогнозируемый приросты нагрузок на шинах 10 кВ центров питания по данным филиала ОАО «Удмуртэнерго».

Исходные данные для расчета:

Удельную расчетную нагрузку для индивидуальной застройки с плитами на природном газе принимаем по табл. 2.1.1н, п.1 (взамен табл. 2.1.1. РД) с интерполяцией.

Электрические нагрузки нового жилищного строительства сведены в таблицу № 4

таблица № 4

№№ п/п	Наименование населенного пункта	Удельная электрическа я нагрузка	Индивидуальн ая жилая застройка Кол. участков.	Электричес кая нагрузка, кВт	Прим ечани е
		кВт/коттедж			
1 очередь строительства					
1	с. Валамаз	5	10	50	
	Итого на первую очередь			50	
Расчетный срок					

Инв. № подл.	14204	Взам. инв. №	Подп. и дата							Лист
Изм.	Кол.уч.	Лист	№ док.	Подп.	Дата	14204-ГП.ПЗ.1				

1	с. Валамаз	5	10	50	
Итого на расчетный срок				50	
Итого по жилищному строительству на 1 очередь и расчетный срок				100	

Электрические нагрузки новых объектов социальной сферы

Таблица № 5

№ п/п	Наименование	Точка подключения	Район размещения	Электрическая нагрузка, кВт
1 очередь строительства				
1	Строительство амбулатории	Сущ. сети 0,4 кВ	с. Валамаз	25
Расчетный срок				
3	Строительство сельского дома культуры на 100 мест	Сущ. сети 0,4 кВ	с. Валамаз	46

Сводная таблица новых электрических нагрузок МО «Валамаз»

таблица №6

№№ п/п	Наименование объектов	Электрическая нагрузка, кВт	Примечание
1 очередь			
1	Индивидуальная усадебная застройка	50	
2	Объекты социальной сферы	25	
Итого по МО «Валамаз» на 1 очередь		75	
Расчетный срок			
1	Индивидуальная усадебная застройка	50	
2	Объекты социальной сферы	46	
Итого по МО «Валамаз» на расчетный срок		96	

Дополнительная нагрузка на фидеры с учетом нового строительства на конец расчетного срока составит **171 кВт**

Количество КТП и установленная мощность трансформаторов в зоне действия центров питания, обслуживающих МО «Валамаз» с учетом нового строительства сведены в таблицу № 7

Инв. № подл.	Взам. инв. №
14204	
Подп. и дата	

Изм.	Кол.уч.	Лист	№ док.	Подп.	Дата

14204-ГП.ПЗ.1

Лист

Наименование ПС, № фидера	Количество КТП, шт.	Установленная мощность трансформаторов, кВА	Примечание
ПС «Валамаз» Фидер № 2	17+1	2201+160	
Итого:	18	2361	

Общая установленная мощность трансформаторов КТП — 2361 кВА.
Общая допустимая активная нагрузка на КТП — **1048** кВт (при $I_{доп.ф.2}=35A$)

Суммарная активная мощность потребителей МО «Валамаз» с учетом нового строительства- $515+75+96=686$ кВт

Суммарный резерв мощности фидера №2 ПС Валамаз составит 362 кВт или 34 %.

Теплоснабжение

Настоящий раздел выполнен на основании задания и технико-экономических показателей к нему с учетом требований СНиП 41.2.2003 «Тепловые сети», СНиП 2.07.01-89* «Градостроительство. Планировка и застройка городских и сельских поселений», СНиП 23-01-99* «Строительная климатология» при использовании материалов заказчика.

Климатологические данные:

- температура наружного воздуха для проектирования отопления и вентиляции- минус $34^{\circ}C$;
- продолжительность отопительного периода - 231 суток;
- средняя температура отопительного периода - минус $6,0^{\circ}C$.

Проектом предусматривается теплоснабжение жилищно-коммунального сектора по всем нуждам (отопление, вентиляция и горячее водоснабжение) наиболее целесообразными для каждого объекта системами теплоснабжения.

Ожидаемые потребности тепла для нового строительства (на 1 очередь 2012-2021г.

и на расчетный срок 2021-2031г.) подсчитаны по укрупненным показателям и удельным характеристикам с учетом применения строительных конструкций с улучшенными теплофизическими свойствами и энергосберегающими мероприятиями с использованием показателей типовых проектов на объекты строительства и приведены в таблице № 2.

Инв. № подл.	Взам. инв. №	Подп. и дата										
14204												
Изм.	Кол.уч.	Лист	№ док.	Подп.	Дата							Лист
										14204-ГП.ПЗ.1		

Таблица № 8

Район	Объект стр-ва	Характеристи- ка объекта, этап строительства	Расходы тепла, МВт			Источник
			Отоплен ие, вентиляц ия	ГВС ср.	итого	
1.с.Валамаз	Строительств о СДК	Расчетный срок			+0,100	Новая котельная Модуль 0,12МВт +сети 0,1км
	Строительств о ФАП	1 очередь			0,050	Индивидуал ь-ный источник на газовом топливе

Теплоснабжение районов индивидуальной застройки предусматривается от индивидуальных источников на газовом топливе.

При реконструкции и капитальном ремонте зданий социальной сферы используются существующие источники теплоснабжения.

Для объектов жилищно-коммунального сектора целесообразно применение децентрализованного теплоснабжения – встроенные и пристроенные к зданию котельные, автоматизированные модульные котельные полной заводской готовности. Необходимость использования таких теплоисточников обосновывается на следующих стадиях проектирования в каждом конкретном случае.

Для обеспечения эффективной работы систем теплоснабжения района и улучшения состояния окружающей среды проектом определены следующие основные направления:

использование автономных теплоагрегатов, современных модификаций;
организация учета тепла у потребителей;
техническое обновления базы обслуживания сетей теплоснабжения;
перевод существующих угольных котельных на газ;

Инв. № подл.	Взам. инв. №
14204	
Изм.	Подп. и дата
Кол.уч.	
Лист	
№ док.	
Подп.	
Дата	

Ориентировочные объемы строительства на 1 очередь представлены в таблице № 9

Таблица № 9

п/п	Показатель	Ед. измерения	Количество	Примечание
1	Реконструкция существующих котельных в с.Валамаз (перевод на газ)	шт.	2	
2	Установка индивидуального источника тепла для ФАП	шт.	1	
3	Капитальный ремонт теплотрасс (2-х трубная прокладка)	км	0,4	

Ориентировочные объемы строительства на расчетный срок представлены в таблице № 10

Таблица № 10

п/п	Показатель	Ед. измерения	Количество	Примечание
1	Строительство новой модульной котельной для СДК мощностью 0,12МВт	шт.	1	
2	Строительство теплотрасс (4-х трубная прокладка)	км	0,1	

Водоснабжение

С развитием индивидуальной застройки на 1 очередь строительства и на расчетный срок в с.Валамаз предлагается строительство новых сетей водопровода, артезианской скважины и водонапорной башни.

На 1 очередь строительства в с.Валамаз предлагается:
строительство сетей водопровода в проектируемой и существующей застройке (L=4189,0 м) с установкой пожарных гидрантов;
замена существующих сетей водопровода (L=13369,0 м) с установкой пожарных гидрантов;
строительство артскважины и водонапорной башни.

Строительство новых сетей водопровода и артскважин предусмотрены для обеспечения требуемого расчетного расхода воды на хозяйственно-питьевые нужды и полив: на 1 очередь — Q=160,71 м³/сут; на расчетный срок — Q=271,05 м³/сут. Место расположения артезианской скважины уточнить после проведения гидрогеологических изысканий.

Расход воды на полив улиц и зеленых насаждений принят согласно СНиП 2.04.02-84* табл.3 - 50 л/сут на 1 человека.

Инв. № подл. 14204	Взам. инв. №	Подп. и дата							Лист
			Изм.	Кол.уч.	Лист	№ док.	Подп.	Дата	

14204-ГП.ПЗ.1

Расход воды на наружное пожаротушение и количество одновременных пожаров принят согласно СНИП 2.04.02.-84* табл. 5. Расход воды на наружное пожаротушение для с.Валамаз составляет $Q=108,0\text{м}^3/\text{сут}$ (где $Q=54,0\text{м}^3/\text{сут}$ — наружное пожаротушение и $Q=54,0\text{м}^3/\text{сут}$ ($2 \times 2,5\text{л}/\text{сек}$) — расход воды на внутреннее пожаротушение).

Расход воды на внутреннее пожаротушение принят по СНИП II-35-76 часть II глава 35 п.п.17.5 «Котельные установки» — $2 \times 2,5 \text{ л}/\text{сек}$ (котельная). Расчетная продолжительность пожара — 3 часа.

На 1 очередь строительства в с.Валамаз предлагается строительство пожарных резервуаров $W=2 \times 50 \text{ м}^3$.

Газоснабжение

Повышение уровня газификации в районе происходит в соответствии с Республиканской целевой программой «Газификация Удмуртской Республики на 2005-2009 годы». Основная цель Программы - осуществление комплексных мероприятий по обеспечению населения республики, объектов жилищно-коммунального хозяйства, промышленности, энергетики, других потребителей топлива природным газом. Программа разработана с учетом следующих показателей:

- повышение уровня газификации районов и поселений Удмуртской Республики;
- ежегодного строительства и ввода в эксплуатацию 500 км газовых сетей;
- увеличения загрузки существующих газораспределительных станций (ГРС);
- обеспечения надежности и безопасности системы газоснабжения.

Развитие газификации в Красногорском районе будет организовано в соответствии с республиканской целевой программой «Газификация Удмуртской Республики на 2010 - 2014 годы».

Газификация будет способствовать развитию населенных пунктов района и в целом, системы расселения, способствовать развитию производства.

В 2010-2014 годах по Программе социально-экономического развития Красногорского района планируется ввести в эксплуатацию 87,0 км газораспределительных сетей, газифицировать более 650 домовладений.

С 2011 года планируется начать строительство межпоселкового

Инв. № подл.	Подп. и дата	Взам. инв. №				
14-204						
Изм.	Кол.уч.	Лист	№ док.	Подп.	Дата	
14204-ГП.ПЗ.1						Лист

газопровода г. Глазов – с. Дебы – Артык – Васильевское – Курья – Б. Селег, протяженностью 60,0 км, и от него загазифицировать МО «Валамаз».

Инв. № подл.	14204	Подп. и дата	Взам. инв. №							14204-ГП.ПЗ.1	Лист
				Изм.	Кол.уч.	Лист	№ док.	Подп.	Дата		

5. Основные технико-экономические показатели

Таблица № 11

Показатели	Ед. изм.	Исх. год 2011г.	I очередь 2022г.	Расчетный срок 2031г.
МО «Валамаз»				
1. Территория, всего	га	13971	13971	13971
в том числе:				
1. Территория		440	440	440
1.1 Общая площадь земель поселения в установленных границах	га			
в том числе				
Муниципальные земли	га	339,54	337,04	334,54
Земли граждан в собственности и аренде	га	100	102,5	105
Земли ЮЛ	га	0,46	0,46	0,46
2. Население				
Численность	Чел.	955	965	975
Возрастная структура населения:	Чел. %			
- население в трудоспособном возрасте (муж. 16/59 лет, жен. 16/54 г.)	-	469	552	552
Численность занятого населения – всего	чел	324	326	330
в том числе				
Торговля и общественное питание	-	16	16	16
Образование	-	44	44	44
Здравоохранение и спорт	-	12	18	18
Культура	-	4	4	4
Кредитование, финансы, страхование и пенсионное обеспечение	-	-	-	-
Органы управления	-	3	3	3
Коммунальное хозяйство	-	5	5	5
Прочие виды деятельности	-	240	235	239
Родилось – всего	Чел.	5	7	9
Родилось на 1000чел.	-	0,005	0,007	0,009
Умерло – всего,	-	23	20	18
Умерло на 1000чел.	-	0,023	0,020	0,018
Естественный прирост (убыль) – всего	-	-18	-13	-9
Естественный прирост на 1000 чел.	-	-0,018	-0,013	-0,009
Прибыло – всего	-	11	11	10
Выбыло – всего	-	12	10	10
Миграционный прирост(убыль) – всего	-	-1	1	-
3 Жилищный фонд				
Жилищный фонд - всего	Тыс.м ²	16 109	16759	17759

Инв. № подл.

Взам. инв. №

Подп. и дата

14204

Изм.	Кол.уч.	Лист	№ док.	Подп.	Дата
------	---------	------	--------	-------	------

14204-ГП.ПЗ.1

Лист

Показатели	Ед. изм.	Исх. год 2011г.	I очередь 2022г.	Расчетный срок 2031г.
МО «Валамаз»				
Существующий сохраняемый жилищный фонд	-	16 109	16759	17759
Средняя обеспеченность населения общей площадью квартир	м ² /чел.	16,8	17,4	18,2
Новое жилищное строительство	м ²	-	650	1000
- индивидуальные дома	Кол-во		10	10
4. Объекты социального и культурно-бытового обслуживания населения				
4.1 Общеобразовательные школы	уч-ся	83	85	90
4.2 Дошкольные учреждения	мест	40	41	42
4.3 Валамазская амбулатория	Объект	1	Нов.стр-во	-
4.4 Предприятия розничной торговли – всего/на 1000 чел	кв. м торг. пл.	596	596	596
4.5 Предприятия общественного питания, всего/ на 1000 чел	место	В школе и дду	В школе и дду	В школе и дду
4.6 Учреждения культуры и искусства: СДК «Валамазский»	объект	1 объект	Кап. Ремонт	Нов. стр-во
4.7. Физкультурно-спортивные сооружения				
Открытая хоккейная площадка	Шт.	-	Нов.стр-во	-
Открытая спортивная площадка при школе	-//-	1	Реконстр.	-
Открытая спортивная площадка	-//-	1	Реконстр.	-
5. Транспортная инфраструктура				
5.1. Протяженность линий общественного пассажирского транспорта	км	33	33	33
5.2. Протяженность дорог МО (вне населенных пунктов)	км	46	46	46
в т.ч. смена на усовершенствованный тип покрытия	км	-	Валамаз Красн. Р-на – Валамаз Селтинского р-на - 13	
5.3. Протяженность улично-дорожной сети, всего	км	16, 040	16,310	16,600
в т.ч. смена на усовершенствованный тип покрытия	км	-	16,040	-
Новые улицы	Км	-	0,270	0,290
5.4.Количество мостов	шт			
6.Инженерная инфраструктура и благоустройство территории				
А.Водоснабжение:				
1. Водопотребление - всего в том числе: - на хозяйственно-питьевые нужды	тыс.м ³ /сут	0,069	0,16	0,27
2. Среднесуточное водопотребление на 1 человека на хозяйственно-питьевые нужды	л/сут	60	130	190

Взам. инв. №

Подп. и дата

Инв. № подл.
14-204

14-204-ГП.ПЗ.1

Лист

Изм. Кол.уч. Лист № док. Подп. Дата

Показатели	Ед. изм.	Исх. год 2011г.	I очередь 2022г.	Расчетный срок 2031г.
МО «Валамаз»				
3.Протяженность сетей	км	13,4	4,2	-
Б.Канализация:				
1. Общее поступление хозяйственно – бытовых сточных вод	тыс.м³/сут	0,029	0,072	0,222
В.Электроснабжение:				
1.Потребность электроэнергии - всего	кВт	515	590	686
2.Потребность в электроэнергии на 1 чел. в год - всего	кВт.час	1170	1327	1527
3.Протяженность сетей ВЛ-10 кВ	км	6,5	7,1	7,1
Г.Теплоснабжение				
1. Производительность централизованных источников теплоснабжения - котельные	МВт	1,2	1,25	1,37
2.Потребление тепла на коммунально-бытовые нужды	МВт	0,164	0,214	0,314
3.Протяженность сетей	км	0,4	0,4	0,5
Д.Газоснабжение:				
1.Потребление газа – всего котельные Жилые дома	млн.м³/год	- 20,486	0,0139 0,068	0,041 0,068
2.Источники подачи газа (АГРС с. Балезино) Проектная производительность	тыс.м³/час	38,0	38,0	38,0
3.Протяженность сетей (газопровод высокого давления II категории)	км	-	12,0	12,0
Ж.Санитарная очистка территории				
1.Объем бытовых отходов	т/год	286,5	289,5	252,5
Территория кладбища в границах поселения	Га	1,8	2,8	2,8

Инв. № подл.	Подп. и дата	Взам. инв. №
14204		

Изм.	Кол.уч.	Лист	№ док.	Подп.	Дата

14204-ГП.ПЗ.1

Лист